

Handleiding Woodfast schijfschuurmachine

Voor uw veiligheid: lees deze informatie zorgvuldig voor gebruik.

Gebruiksveiligheid: lees voor gebruik

Belangrijk! Veiligheid staat voorop bij het gebruik van de Woodfast schijfschuurmachine. Houdt u zich dan ook nadrukkelijk aan deze veiligheidsvoorschriften.

De schijfschuurmachine is ontworpen en ontwikkeld voor bepaalde doeleinden. Gebruik de machine dan ook uitsluitend voor deze doeleinden. Heeft u vragen over het gebruik van de machine, gebruik deze dan niet totdat u contact heeft opgenomen en om advies heeft gevraagd aan ons.



Algemene veiligheidswaarschuwingen

Ken uw machine! Leer de toepassingen van de machine en de gevaren die daar aan verbonden zijn.

- De machine is voorzien van een stekker met randaarde. Gebruik de machine dan ook altijd in een contactdoos met randaarde. Haal de snoer voor de randaarde nooit weg.
- Gebruik de machine nooit in een vochtige omgeving. Zorg er voor dat de machine en uw werkomgeving schoon is en goed verlicht.
- Heeft u onderdelen van de machine goed gemonteerd, vergeet dan niet de gereedschappen (bijv. schroevendraaier of inbussleutel) van de machine te verwijderen.
- Zorg er voor dat anderen op gepaste afstand van de machine staan wanneer deze in gebruik is.
- Zorg er voor dat de werkruimte waar de machine staat veilig is voor kinderen. Laat geen scherpe en zware voorwerpen slingeren en dek contactdozen af.
- Maak nooit gebruik van de machine wanneer u onder invloed bent van alcohol, drugs of medicijnen.
- Zorg er voor dat u gepaste kleding draagt wanneer u de machine gebruikt. Vermijd loshangende kleding en sieraden.
- Maak gebruik van bescherming voor uw gezicht en gehoor.
- Zorg er voor dat u goed staat. Sta niet te ver van de machine zodat u moet strekken en zorg dat u stevig op de grond kunt staan.
- Zorg er voor dat u gereedschappen niet laat slingeren. U kunt u zelf verwonden door scherpe en snijdende voorwerpen.
- Schakel machines altijd helemaal uit wanneer u deze niet gebruikt. Let daar nauwlettend op wanneer u onderdelen, bladen, boren of schuurvellen bij een machine verwisselt. Let er daarnaast op dat een machine niet vanzelf aangaat wanneer u de stekker in het contact stopt. Laat nooit machines die aan staan onbeheerd achter.
- Controleer voor gebruik altijd of de onderdelen goed vastzitten en intact zijn. Controleer of de onderdelen die moeten bewegen, kunnen bewegen en dat deze niet geblokkeerd zijn.

Speciale veiligheidswaarschuwingen voor schijfschuurmachines

1. Maak geen gebruik van de machine zonder dat u de veiligheidsvoorschriften kent.
2. Probeer de machine niet aan te zetten totdat alle onderdelen volledig op zijn plaats zitten.
3. Zet de machine niet aan bij gebrek aan een onderdeel.
4. Wanneer u niet goed weet hoe de machine te gebruiken, vraag dan hulp aan iemand anders.
5. Het wordt aangeraden de machine te plaatsen op een vlakke en veilige ondergrond.
6. Draag bescherming voor uw gezicht tijdens het gebruik.
7. Maak nooit gebruik van de machine wanneer u onder invloed bent van alcohol, drugs of medicijnen.
8. Draag geen sieraden tijdens het gebruik van de machine.
9. Draag geen handschoenen tijdens het gebruik van de machine.
10. Zorg er voor dat de schakelaar op 'OFF' staat wanneer u de stekker in het contact stopt.
11. Zorg er voor dat de schakelaar op 'OFF' staat wanneer u onderdelen vervangt, monteert of bevestigt.
12. Maak gebruik van een stofmasker en stofafzuiging. Het gebruik van een schuurmachine zorgt voor grove houtsnippers, maar ook fijnstof.
13. Wees alert bij het gebruiken van hulpstukken die niet bedoeld zijn voor het gebruik met deze machine.
14. De machine moet stevig staan.
15. Gebruik schuurschijven die passend zijn voor de schijfschuurmachines.
16. Houdt uw handen en gezicht vrij.
17. Houdt het snoer vrij van de bewegende delen van de machine. Beschadigingen aan het snoer kunnen tot schade aan de machine of u zelf leiden.
18. Houdt korte afstand tussen u zelf en de werkblad met de schijfschuurmachine.
19. Ondersteun het hout met de werktafel.
20. Houdt het werkblad vrij.
21. Bewaar deze veiligheidsvoorschriften zorgvuldig.

Bewaar deze instructies!

Houdt deze instructies in gedachte bij het gebruik van de machine.

Inhoud

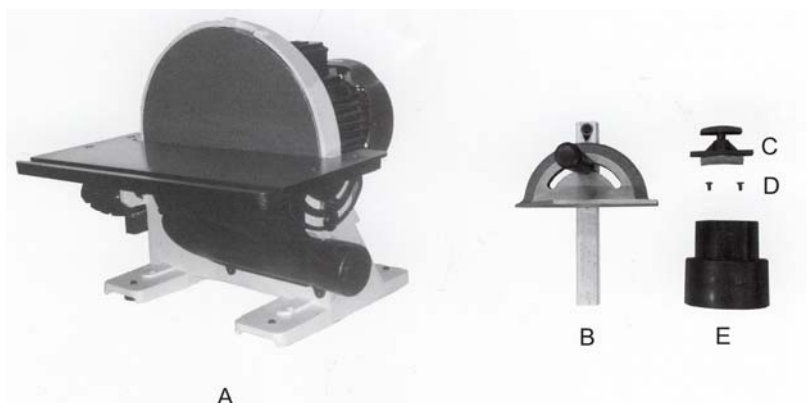
Algemene veiligheidswaarschuwingen	1
Veiligheidswaarschuwingen voor de schijfschuurmachine	2
Specificaties	2
Inhoud bij de machine	3
Vorbereiding	3
Gebruik	4
Problemen en oplossingen	5
Bedrading (tekening)	5
Onderdelen overzicht	6
Onderdelen (tekening)	7

Specificaties

Diameter schijf	∅ 305 mm
Hoek tafel	0°-45°
Stops	0°, 22,5° en 45°
Afmeting tafelblad	435 x 165 mm
Draaisnelheid schijf	1420 rotaties per minuut
Schijfrem	handmatig
Motor	1 HP
Volt	230 Volt
Netto gewicht	36 kg

Inhoud bij de machine

Controleer bij het uitpakken van de machine of de volgende onderdelen aanwezig zijn.



- A schijfschuurmachine
- B verstekgeleider
- C handmatige rem
- D twee schroeven voor handmatige rem
- E koppelstuk voor stofafzuiging

Voorbereiding

Montage van de machine

Monteer de schijfschuurmachine op het werkblad voor gebruik. Met behulp van een klem, monteert u de machine tijdelijk op uw werkblad. Dit kan doormiddel van permanente bevestiging met behulp van de schroefgaten:

1. Plaats de schijfschuurmachine op de permanente plaats.
2. Markeer de vier schroefgaten met een potlood op het werkblad.
3. Verzet de machine en boor met een 10mm boor vier gaten in uw werkblad.
4. Monteer de machine op het werkblad met vier bouten en moeren. (afbeelding 1)

Aanpassingen aan het tafelblad

Het tafelblad en de stops zijn ingesteld in de fabriek. Wanneer u instellingen wilt aanpassen kan dat als volgt.

1. Draai de knop (afbeelding 2) los en zet het tafelblad in een hoek van 90°. Controleer de hoek tussen het tafelblad en de schijf met een winkelhaak en draai de knop weer vast wanneer deze exact 90° is.
2. Is de hoek niet exact 90°, draai dan de schroefjes onder de gradenboog los (afbeelding 3). Stel de hoek van het tafelblad en de schijf exact in en controleer gelijktijdig de hoek op de gradenboog. Wanneer beide juist zijn dan kunt u de schroefjes weer vastdraaien.

Let op! Om te voorkomen dat het werkstuk of uw vinger tussen het tafelblad en de schijf komt, dient u de afstand tussen beide niet groter te zijn dan 2 mm.

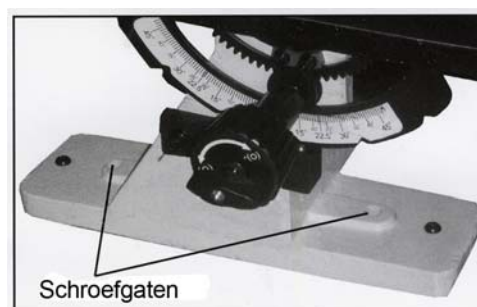


Fig. 01

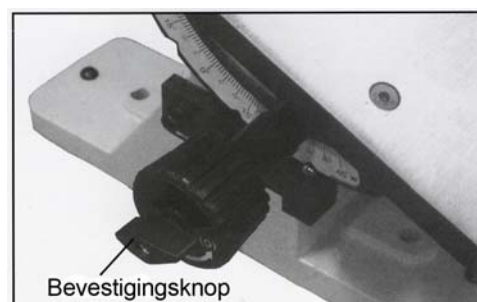


Fig. 02

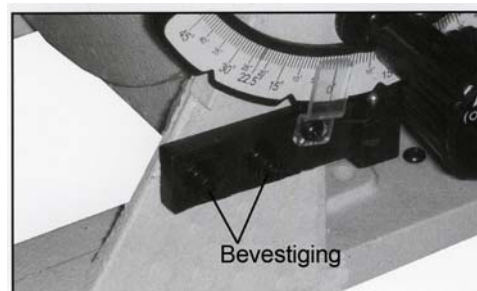


Fig. 03

3. Wilt u de afstand tussen het tafelblad en de schijf aanpassen dan kunt de vier schroeven in het tafelblad losdraaien en de tafel instellen (afbeelding 4).



Fig. 04

4. Gebruik bijvoorbeeld een 2 mm boor om de afstand te bepalen (afbeelding 5). Schuif de tafel tegen de boor aan en draai de vier schroeven weer vast.

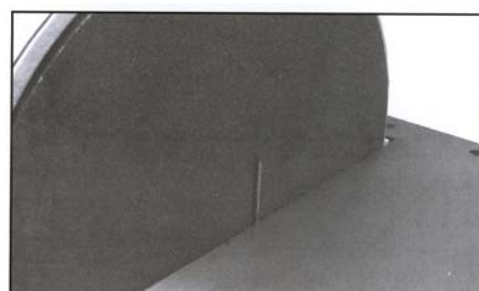


Fig. 05

Gebruik

Handmatige rem

Let op! Gebruik de handmatige rem nooit wanneer de machine aan staat. Dit kan schade aanrichten aan de rem en/of schijf.

De schijf is voorzien van een handmatige rem (afbeelding 6). Wanneer de machine uitgeschakeld wordt kan deze rem gebruikt worden door er op te drukken. De schijf zal dan (sneller) tot stilstand komen.

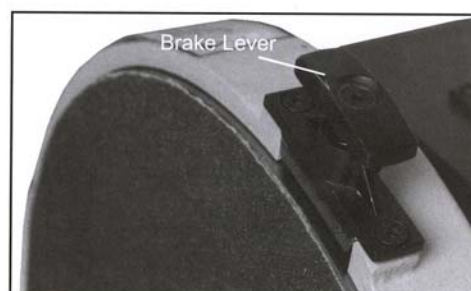


Fig. 06

Let op! Het gebruiken van de rechterzijde van de schijf kan er toe leiden dat het werkstuk omhoog wordt geduwd en uit uw handen wordt geslagen.

De schijf draait tegen de klok in en moet daardoor aan de linkerzijde gebruikt worden (afbeelding 7). Hierdoor zal het werkstuk naar beneden geduwd worden tegen het tafelblad aan.

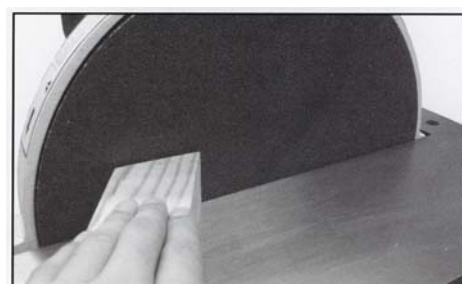


Fig. 07

Schuren in een hoek

Het tafelblad kan verzet worden in een hoek tussen 0° en 45°. Draai de knop aan de zijkant los, zet de tafel in de juiste hoek en draai de knop weer vast (afbeelding 8).

Let op! Om te voorkomen dat het werkstuk of uw vinger tussen het tafelblad en de schijf komt, dient u de afstand tussen beide niet groter te zijn dan 2 mm.



Fig. 08

Kopshout schuren

Voor het schuren van kopshout wordt aangeraden om een verstekgeleider te gebruiken. Beweeg het werkstuk, zeker bij kleine objecten, tussen het midden en de linkerzijde van de schijfschuurmachine (afbeelding 9).

Let op! Het gebruiken van de rechterzijde van de schijf kan er toe leiden dat het werkstuk omhoog wordt geduwd en uit uw handen wordt geslagen.

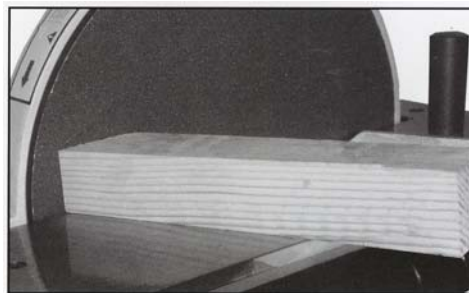
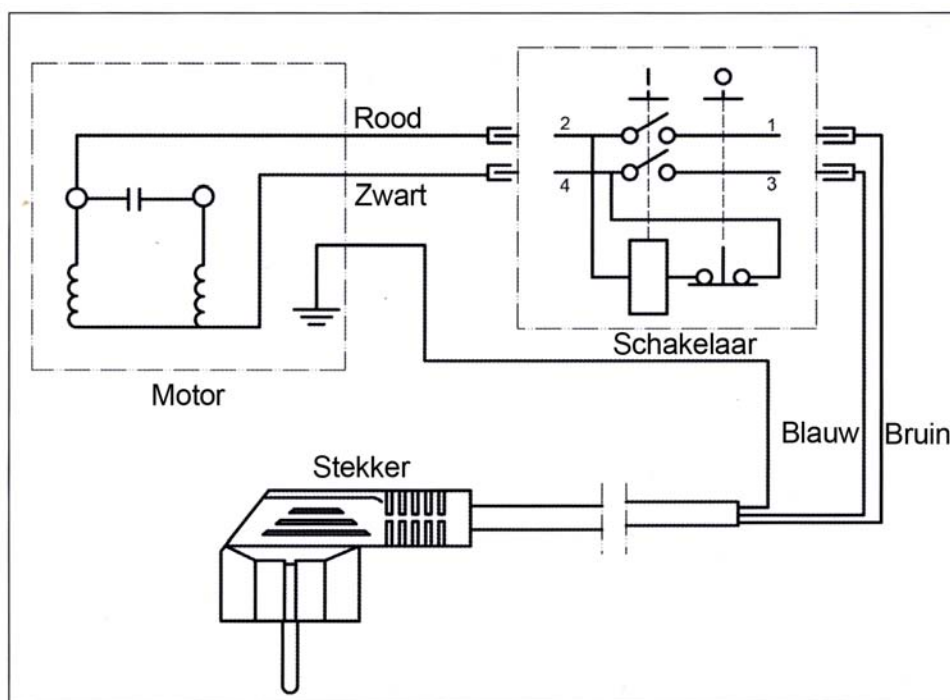


Fig. 09

Problemen en oplossingen

Probleem	Mogelijke oorzaak	Oplossing
Machine start niet	1. Stekker zit niet in contact 2. Zekering kapot 3. Schade aan snoer	1. Controleer de stekkers 2. Vervang de zekering 3. Vervang het snoer
Schijf komt niet op snelheid	1. Het verlengsnoer is te licht of te lang 2. Lage spanning	1. Neem een geschikt verlengsnoer 2. Neem contact op met een elektricien
Machine vibreert hevig	1. Machine staat niet stevig	1. Plaats de machine op een stevige ondergrond 2. Bevestig de machine stevig
Tafelblad staat scheef	1. Tafelblad staat niet haaks ten opzichte van schijf	1. Draai het tafelblad los en zet deze recht met een winkelhaak
Schuurmarkering op hout	1. Werkstuk wordt stil gehouden 2. Verkeerde gradatie schuurpapier 3. Hoge druk op het werkstuk 4. Tegen de nerf in schuren	1. Beweeg het werkstuk 2. Gebruik grove schijf voor snelle afname, fijne schijf voor afwerking 3. Druk het werkstuk niet te hard op de schijf 4. Schuur met de nerf mee

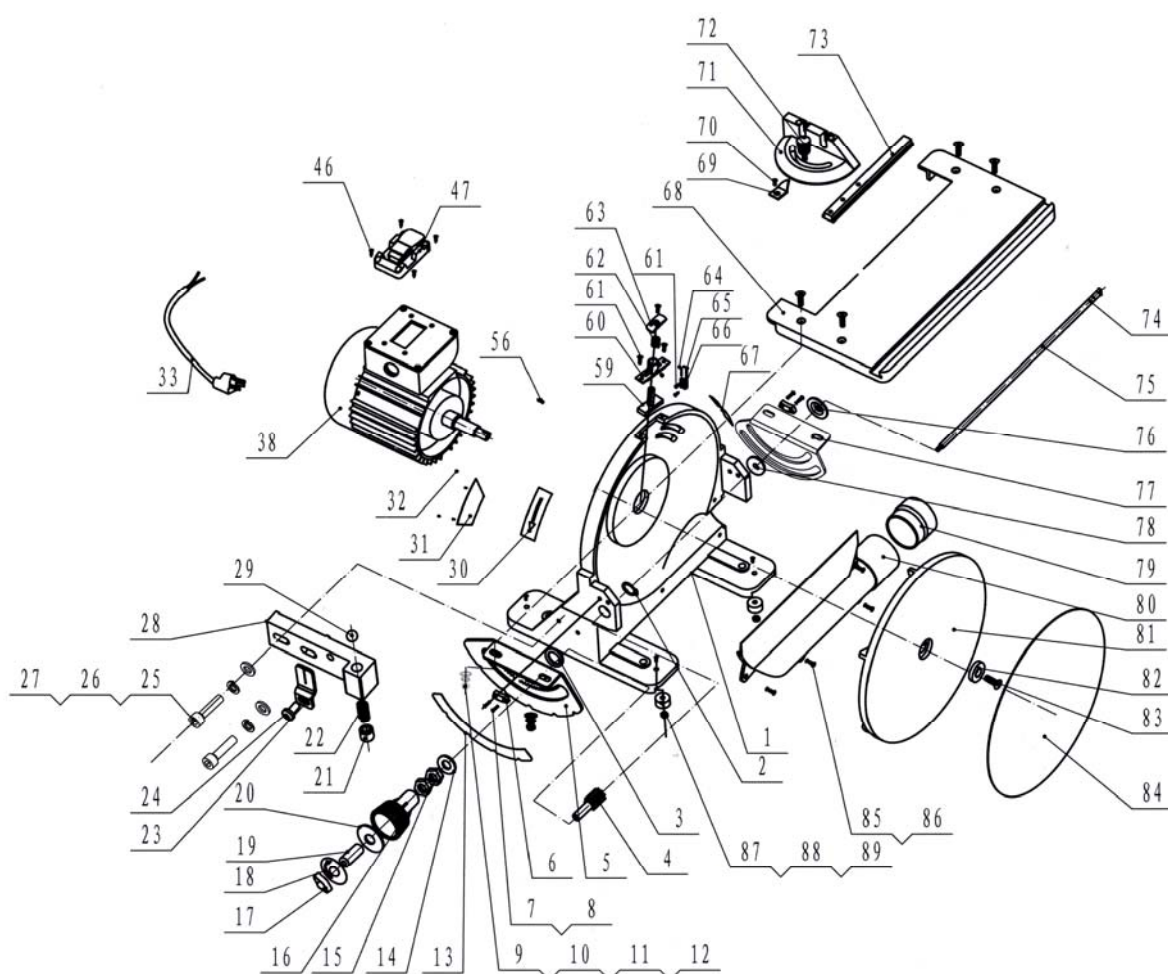
Bedrading (tekening)



Onderdelen overzicht

1	basis	59	handmatige rem
2	ring	60	bevestiging handmatige rem
3	sluitring	61	schroef
4	schacht	62	veer voor rem
5	voorste houder voor tafelblad	63	knop voor rem
6	stop voor tafelblad	64	inbussleutel 2,5mm
7	bout	65	inbussleutel 4mm
8	veerring	66	gereedschapshouder
9	schroef	67	naamplaat
10	sluitring	68	tafelblad
11	veerring	69	aanwijspunt voor gradenboog
12	zeskantmoer	70	schroef
13	schaal voor gradenboog	71	verstekgeleider
14	sluitring	72	knop
15	zeskantmoer	73	geleiding
16	handvat	74	rubber o-ring
17	draaiknop	75	geleiding
18	etiket met pijl	76	sluitring voor verstekgeleider
19	buis	77	achterste houder voor tafelblad
20	dop voor handvat	78	sluitring
21	set schroeven	79	aansluiting stofafzuiging
22	veer	80	buis voor stofafzuiging
23	aanwijzer voor gradenboog	81	houder schuurschijf
24	schroef	82	sluitring
25	bout	83	schroef
26	sluitring	84	schuurschijf
27	veerring	85	schroef
28	basis voor bevestiging	86	sluiting
29	8mm bal	87	schroef
30	etiket met pijl	88	rubber sluitring
31	etiket met waarschuwing	89	zeskantmoer
32	klinknagel		
33	kabel		
38	(behuizing) motor		
46	schroef		
47	schakelaar		
56	sleutel		

Onderdelen (tekening)



Contact

Mocht u vragen hebben over de Woodfast schijfschuurmachine of het gebruik er van, neem dan contact op met:

Baptist voor Houtbewerkers

Beekstraat 30
6811 DW Arnhem

T +31 (0)26 4451644

F +31 (0)26 4424435

E houtbewerkers@baptist.nl

W www.baptist.nl